

# Courrier du Département de la Santé des Forêts du 04

ANNÉE 2015 N° 13

DECEMBRE 2015

## EDITORIAL

Comme vous avez pu le remarquer, ce treizième courrier DSF du 04, a pris une nouvelle forme. Plus condensé, 4 pages seulement, il a été fait pour que tout le monde puisse y trouver facilement les nouvelles sanitaires du département. Effectivement, je me suis rendu compte, face aux demandes de renseignements que je reçois tout au long de l'année, que le précédent courrier, trop volumineux et trop dense, n'était pas lu par tous. Le but de ce courrier est de faire le point de l'année écoulée et des perspectives pour la suivante, le plus clairement possible.

Que les passionnés de phytosanitaire ne s'inquiètent pas, s'ils veulent plus de détails sur un sujet, je mettrai à votre disposition articles de fond et statistiques. Ils seront déposés sur le disque L de l'Agence.

Bonne lecture à tous...

MICAS LILIAN

## DANS CE NUMÉRO :

- Les champignons pathogènes 2
- Des scolytes discrets mais toujours présents 2
- Retour de la Graphiose de l'Orme 2
- Suivi des plantations 2015 3
- Cochenille du Cèdre 3
- En Bref 3
- Bilan Météorologique 2015 4
- Bilan Placettes Processionnaire du Pin 4

## Explosion des chenilles défoliatrices dans les Alpes du Sud !

L'année 2015 est marquée à la fois par l'une des plus importantes pullulations de la Processionnaire du Pin de ces 25 dernières années et par le retour cyclique de la Tordeuse du Mélèze. L'impact de ces papillons, déjà entrevu en 2014, s'est poursuivi et amplifié au cours de l'année.

L'importance de la gradation actuelle de la Processionnaire du Pin observée depuis un an dans les Alpes du Sud est liée aux cycles de cette espèce mais également à des conditions météorologiques particulièrement favorables au cours de l'année 2015.

Dès le mois d'octobre, les défoliations majeures des peuplements, ayant entraîné des processions de famine, sont les signes annonciateurs d'une chute des populations pour l'année prochaine. Les Hymé-

noptères parasitoïdes (Ichneumonidés) devant porter le coup de grâce à ce ravageur des pinèdes.



FD DU SUY (Beynes)  
18/09/2015

Une défoliation, même totale, des pins ne provoque pas la mortalité des arbres atteints. Elle entraîne, juste, une perte de production. Les arbres récupèrent en quelques années. Ils sont parfaitement capables de supporter ces attaques, même quand elles sont répétées durant plusieurs années.

Les Pins noir et sylvestre sont les espèces les plus attractives pour la chenille processionnaire. Et ces essences sont abondantes dans les forêts du 04 ! Ces épisodes vont donc, probablement, se répéter de façon plus ou moins intense et régulière dans nos massifs.

Quant à la Tordeuse du Mélèze, elle a colonisé la Haute-Ubaye en 2015. Elle devrait poursuivre sa descente de la vallée et atteindre la vallée du Verdon en 2016. Comme nous l'avons déjà remarqué en 2005-2007, elle ne cesse de monter en altitude, son optimum altitudinale se situant maintenant entre 1700 et 2100 m. Mais dans le même temps l'intensité des défoliations semble baissée.

A noter, que dès 2015, la vallée du Haut-Var (06) a été attaquée alors que le haut du versant 04 du col de la Cayolle est resté indemne ?!

## ... et des champignons pathogènes !


A la faveur de la météo pluvieuse que nous avons connue ces deux dernières années, les champignons pathogènes ont explosé dans notre département. Plus habitués aux dégâts de scolytes et autres insectes xylophages, c'est auprès de l'échelon DSF Sud-Est et du Laboratoire de Nancy que nous avons du nous retourner pour avoir des diagnostics sur ces problèmes de Fonges.

*Truncatella* sp et *Sclerophoma pithyophila* en FC Esparron du Verdon sur pin d'Alep.

*Truncatella* sp. est un parasite de faiblesse, *Sclerophoma* est lui, supérieur en termes de nocivité, puisqu'il est capable, une fois introduit, de coloniser les tissus en profondeur et de provoquer la mortalité de l'organe attaqué.

Ce même *Sclerophoma pithyophila* est responsable de la mortalité de plants de Cèdre de 6 ans

en FD Issole (Thorame-Basse) et de semis naturels de Pin noir en FD du Cousson (Chaudon-Norante)...



Nouveau record  
d'altitude pour la  
Processionnaire  
du Pin dans le 04,  
un nid à 2102 m !

## Champignons pathogènes ... Suite



Armillaire des résineux (© LM Nageleisen)

Une fructification abondante d'Armillaire a été visible sur Méléze en FC Allos, rappelant la sensibilité de ce résineux à ce Basidiomycète.

Sur Méléze toujours, en FC Le Lauzet-Ubaye, *Mycosphaerella laricina* a provoqué des rougissements d'aiguilles et des pertes foliaires sur de grandes surfaces. Une attaque répétée plusieurs années de suite conduit au dépérissement de certaines branches et au rabougrissement des jeunes mélèzes.

Sur cette même commune, mais

plus haut en altitude, le récurrent *Chrysomyxa rhododendri* s'est développé sur Epicéa commun. (voir courrier DSF 04 2010)

La maladie des croûtes noires de l'Erable, qui provoque une chute prématurée des feuilles atteintes, a été encore très présente en fin d'été sur Erable sycomore (mais également sur Erables à feuilles d'obier et champêtre dans une moindre mesure). Certaines feuilles sont noires sur les deux-tiers de leur surface. (voir courrier DSF 04 2011)

Le papillon Hyponomeute du Merisier à grappes, *Yponomeuta evonymella*, a fortement consommé une haie de cette essence à Seyne les Alpes. Ces micro-lépidoptères du groupe des teignes sont difficiles à différencier entre eux. Leur plante hôte étant souvent le meilleur indice pour savoir à quelles espèces on a à faire.



Dégâts d'Hyponomeute sur Prunus padus (J. Debonnaire)

« Cela a permis un dessèchement rapide des restes de dépressage, les rendant ainsi moins appétents pour les scolytes. »

## Des scolytes discrets mais toujours présents

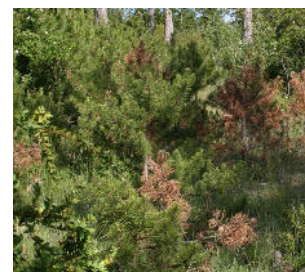
Si l'Ips sexdenté fait toujours quelques dégâts dans nos dépressages de jeunes Pins noirs sur Barrême, Thorame-Basse ou St-André, ils sont restés très modérés. Les résidus n'ont pas été recouverts par la neige, et donc pas mis au « frigo ». Cela a permis un dessèchement rapide des restes de dépressage, les rendant ainsi moins appétents pour les scolytes.

Par contre, deux ans après

l'attaque subie par une régénération naturelle de Pins noirs en FD du Suy, c'est au tour d'une régénération de Pins noirs en FD du Cousson de supporter les assauts combinés du scolyte *Pityogenes bistridentatus* et du champignon *Sclerophoma pithyophila*. La différence, avec 2013, tient à la présence de ce champignon qui n'avait pas été détecté en FD du Suy. Les dommages sur la régénération s'étaient alors arrêtés rapide-

ment. Il faut espérer que la présence de ce champignon ne rendra pas l'agression plus longue et plus virulente.

Dégâts de *Pityogenes bistridentatus*



## Retour de la Graphiose de l'Orme

De la Condamine-Chatellard au plateau de Valensole, le retour de la Graphiose de l'Orme impose ses dépérissements de jeunes ormes champêtres le long de nos chemins.

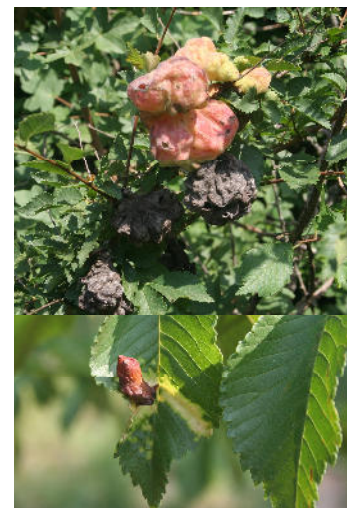
Les Ormes qui ne sont

pas tués par la Graphiose subissent de nombreuses agressions : dégâts commis par la Galéruque de l'Orme, coléoptère phytophage de la famille des Chrysomèles, en passant par d'innombrables Galles....

Deux espèces de pucerons différents sont à l'origine des deux Galles ci-contre (Gréoux-les-Bains).



Galéruque de l'orme



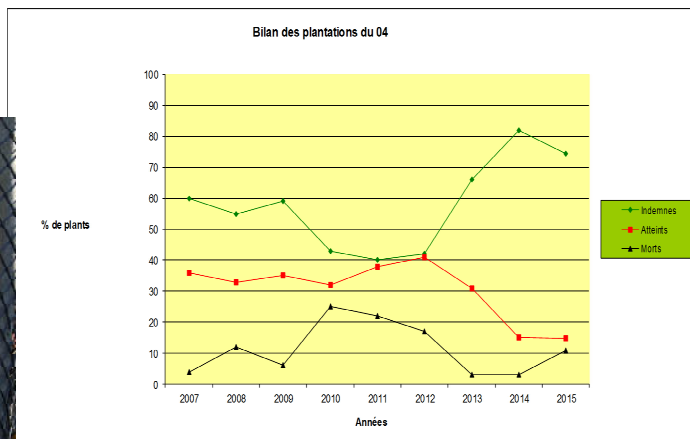
## Enquête Plantation 2015 :

un taux de réussite en baisse mais pas catastrophique !

L'enquête plantation 2015 n'a porté que sur 4 plantations (au lieu de 5 les années précédentes) par manque de celle-ci dans le département.

Malgré un été chaud et sec, la saison n'est pas aussi catastrophique que l'on aurait pu le craindre. Si le taux d'indemnes est en baisse de 8 % par rapport à 2014, il reste supérieur au 7 années précédentes. Quant aux atteints, il n'augmente pas contrairement à la mortalité qui est en nette hausse. Cette tendance est la même que dans l'ensemble de la

DT Méditerranée.



## La Cochenille des aiguilles de cèdre en extension vers l'Est !

La Cochenille des aiguilles de Cèdre poursuit son extension vers l'Est de notre département. J'avais publié l'année dernière une carte de sa répartition (voir courrier DSF 04 2014). Il faut rajouter à celle-ci les communes d'Entrevennes, Moustiers et Beynes. Cette dernière commune est intéressante car elle marque le passage de cette cochenille à l'Est de l'Asse et présage de sa découverte prochaine dans le canton de Bar-

rême. De plus, l'altitude ne semble pas un frein à cette expansion puisque les cèdres atteints se situaient à 1270 m ! Comme je l'avais déjà précisé « les dégâts semblent mineurs mais comme tout nouvel organisme invasif, il faudra être vigilant dans les années à venir, d'autant qu'en Espagne de la mortalité a été signalée sur des plantations infestées mais en lien avec des facteurs abiotiques (sécheresse). ». Donc pensez toujours à me signa-

ler de nouveaux foyers dans les zones qui ne sont pas encore touchées.



Capsule de la Cochenille sur aiguilles de Cèdre

« L'altitude ne semble pas un frein à cette expansion puisque les Cèdres atteints se situaient à 1270 m ! »

## En bref ...

- Des charançons phyllophages des Sapins sont présents sur pectiné dans la FD de l'Issole mais aussi sur Nordmann à Majastres (FD du Montdenier). Dans l'Issole les dégâts sont en nette diminution.
- Dans cette même forêt de l'Issole, les Sapins pectinés qui avaient été attaqués par le Cryphale (voir courrier DSF 04 2014) et dont des bouts avaient été placés dans des enceintes à émergence, ont révélé la présence du Pissode du Sapin (charançon xylophage) prouvant ainsi que le scolyte n'avait pas fait le travail tout seul.
- Le Bupreste du Chêne a refait son apparition, à St-Julien du Verdon, dans un taillis de chêne pubescent. Les dégâts restent toutefois modérés.
- Dans la même famille, l'Agrile de l'Erable est toujours présent dans l'ensemble du 04 avec une prédilection pour les sycomores en alignement.

- Un coup de vent dans la nuit du 29 au 30 mars 2015 a provoqué de nombreux chablis dans des coupes récentes (Pins, Sapins) dans la vallée du Verdon. Heureusement, les scolytes ne semblent pas en avoir profité.
- Quelques dégâts liés à une chute de neige lourde ont eu lieu à Beaujeu (FD du Labouret) début février. Là non plus, pas de scolytes pour l'instant.



## Bilan météorologique 2015

Hiver : DEC. 2014 /JAN. / FEV. 2015

L'hiver a été marqué par des T° supérieures à la moyenne lors des deux premiers mois et dans la normale lors du troisième.

En matière de pluviométrie, si décembre n'a vu qu'un tiers des précipitations normales, février à l'inverse a eu une pluviométrie supérieure d'un tiers, tandis que janvier était dans la norme.

**Dans l'ensemble, un hiver doux et plutôt sec...**

Printemps : MARS/AVRIL/MAI 2015

Les T° nettement supérieures à la normale durant les trois mois tandis que le déficit hydrique s'est creusé pour atteindre un manque de plus des deux-tiers ! mai 2015 étant le mois le plus sec de l'histoire de la station météo de Saint-Auban (04).

**Un printemps chaud et extrêmement sec pour notre département.**

Été : JUIN/JUIL./AOÛT 2015

Alors que les deux premiers mois étaient de 2 à 3° de moyenne supérieurs à la norme, août est resté dans la normale. Juillet 2015 est devenu le mois le plus chaud en moyenne mensuelle de la station météo de Saint-Auban (04)

Grace à des épisodes pluvieux courts et intenses, les mois de juin et août ont atteint 2.5 fois à 3 fois la normale en matière de pluviométrie. Juillet, lui, présente un déficit des deux-tiers.

**Donc un été chaud, avec une pluviométrie forte mais entrecoupé de longues périodes sèches...**

Automne : SEPT./OCT./NOV. 2015

Septembre est resté dans la norme aussi bien pour la pluviométrie que pour les T° (malgré des maximales légèrement inférieures à la moyenne). Les T° toujours dans la norme en octobre montent en novembre pour atteindre 3° de plus que la moyenne pour les maximales.

La pluviométrie supérieure d'un tiers en octobre (fort épisode pluvieux en début de mois, qui correspond aux inondations meurtrières de la côte d'Azur) s'est écroulée en novembre. Nous n'avons reçu que 25 % des précipitations normales.

**Un automne contrasté avec un mois de novembre atypique, doux et sec.**

**Au bilan, 2015 restera comme une année plus chaude que la moyenne dans le 04 (+ 1°), avec une pluviométrie légèrement inférieure à la norme, et surtout en net retrait par rapport à celle des deux dernières années.**

Source Météo France station de Saint-Auban (04)

## La Processionnaire du pin : bilan des placettes de suivi du 04

Les placettes de suivi des Processionnaires nous avaient alertés, dès le début d'année, sur ce que nous sommes en train de vivre : une explosion de ce papillon.

En tête, St-Jurs et ses 443 nids à un cheveu du record de Cruis de 2008. Cruis et Chaudon avec chacune plus de 200 nids, St-André avec 101 nids complètent ce triste podium. Alors que Volx (seule placette qui a baissé dans notre département !) confirme la tendance régionale d'une infestation plus faible des basses collines méditerranéennes. Aujourd'hui, l'optimum de la Processionnaire du pin est situé dans les adrets entre 800 et 1200 m.

La notation de l'hiver 2016 devrait affoler les compteurs d'autant que contrairement à 2015, où la consommation des aiguilles était faible en rapport du nombre de nids, cette automne les chenilles se sont montrées extrêmement voraces !

La bonne nouvelle est que la gradation a atteint son sommet et qu'elle ne peut que redescendre lors de l'hiver 2016/2017, comme nous l'avions connu après 2008.

La lente décrue devrait ramener la Processionnaire à un simple bruit de fond d'ici deux à trois ans.

En attendant, la notation du premier trimestre 2016 démarrera début janvier. Comme chaque année, je contacterai les responsables des placettes et, en raison de la virulence de la Processionnaire, je participerai à davantage de notations que les années précédentes.

Il faut profiter de ce pic de pullulation pour signaler tous les nids présents au dessus 1700 m d'altitude.

