

SEPTEMBRE 2005

EXPLOITATIONS FORESTIERES ET SCIERIES EN 2003

(enquête réalisée en 2004)

Avec 581 932 m³ prélevés en Provence-Alpes-Côte d'Azur en 2003, l'exploitation forestière se stabilise et amortit la chute enregistrée en 2000. L'effet de la tempête de 1999 semble enrayé, mais la vigueur enregistrée de 1996 à 1999 n'est pas retrouvée.

La récolte totale des entreprises régionales s'élève à 723 094 m³ et marque un léger fléchissement en 2003 (-1 % en un an). Elle s'effectue pour 71 % sur le territoire de la région et pour 29 % en dehors. Les volumes extraits hors de la région augmentent de 17 % en 2003 et proviennent principalement de régions limitrophes.

La production de sciage baisse avec 73 592 m³ en 2003 (-15 % en un an). Les départements des Hautes-Alpes et des Alpes-Maritimes concentrent 80 % de cette production.

EXPLOITATION FORESTIERE : CROISSANCE TIMIDE MAIS CONTINUE

En 2003, le volume exploité dans la région s'élève à 581 932 m³ et dépasse légèrement le niveau de 2002 (+1,7 %) contrairement à la tendance nationale (-7,3 %). Après la chute enregistrée en 2000 consécutive à la tempête de 1999 qui a poussé l'activité hors de la région PACA, l'exploitation forestière semble se stabiliser. La production régionale représente 1,8 % de la récolte nationale (1,6 en 2002) et se rapproche de son poids d'avant la tempête (2 %).

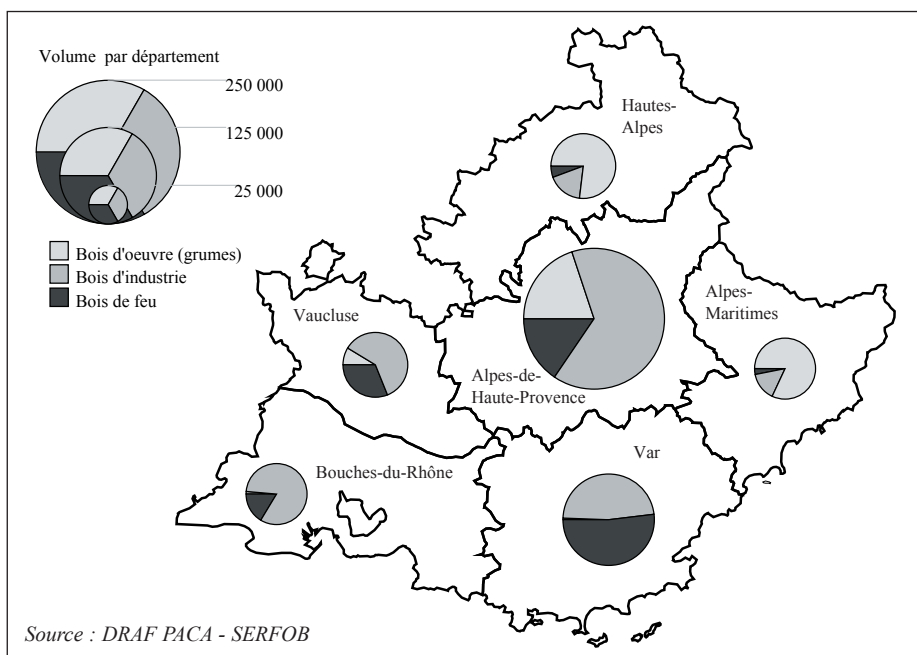
Avec 308 754 m³, le bois d'industrie (principalement trituration de conifères) reste la destination dominante (53 %) de l'exploitation de bois de la région suivi

par le bois d'œuvre (grumes) 145 039 m³ et le bois énergie 128 139 m³ respectivement pour 25 et 22 %.

L'exploitation de bois est réalisée, en Provence-Alpes-Côte d'Azur, par 181 entreprises dont 165 situées sur le territoire régional qui exploitent 90 % de cette production. Des entreprises venues de Rhône-Alpes et de Midi-Pyrénées se partagent respectivement pour 7 et 3 % le reste de l'activité.

Un tissu de petites entreprises

Huit entreprises sur dix produisent moins de 4 000 m³ par an et ne représentent que 22 % de la production totale. (page 5)



Le département des Alpes-de-Haute-Provence concentre 42 % de l'exploitation forestière de la région.

Les entreprises ont exploité 145 039 m³ de grumes comme bois d'œuvre soit 25 % de la production régionale en progression de près de 8 % en un an, composée essentiellement de conifères (97 %) :

- le sapin et l'épicéa 45 % (pour la moitié provenant des Alpes-Maritimes)
- le mélèze 21 % (pour la moitié des Hautes-Alpes)
- le pin sylvestre 13 % (pour les deux tiers dans les Alpes-de-Haute-Provence)
- autres conifères 19 % (également dans ce dernier département pour 60 %)
- le petit volume de feuillus (3 %) pour la moitié issu du Vaucluse.

La presque totalité des grumes (96 %) provient à part égale des trois départements alpins.

Les départements des Hautes-Alpes et des Alpes-Maritimes voient leur exploitation augmenter respectivement de 16 et 12 % en un an.

Avec 308 754 m³, le bois d'industrie reste le point fort de l'exploitation forestière. Il représente 53 % de la production régionale, en augmentation de 8,6 % en un an. Les bois d'industrie sont pour la presque totalité des bois de trituration composés pour 89 % de résineux. Ils sont en grande partie destinés à l'unité de production de pâte à papier TEMBEC à Tarascon. Cette entreprise absorbe également les 11 % feuillus pour son usine située à Saint Gaudens en Haute-Garonne. La production de poteaux confirme son évolution avec 1 975 m³ soit une augmentation de 27 % par rapport à 2002.

La répartition géographique de la production de bois d'industrie est assez inégale sur le territoire. A elles seules les Alpes-de-Haute-Provence fournissent plus de la moitié du volume (51 %) alors que respectivement le Vaucluse, les Bouches-du-Rhône et le Var représentent 12, 14 et 17 %. Les Hautes-Alpes et les Alpes-Maritimes se partagent 6 % de cette production régionale.

Le volume bois énergie baisse encore (- 16 % en un an) avec 128 139 m³ exploités. Il comprend d'une part le bois de feu en bûches feuillues (taillis de chênes principalement) en baisse de 19 % et d'autre part les plaquettes forestières (issues du broyage de pins) dont le volume 6 114 m³ a doublé en un an et destinées à des chaudières de la région et d'Italie. Le bois de feu représente 22 % de la production régionale. La baisse est sensible sur tous les départements sauf les Bouches-du-Rhône. Le Var fournit 45 % du bois de feu régional malgré une baisse d'un quart du volume en un an. Les Alpes-de-Haute-Provence participent à hauteur de 30 % et le Vaucluse 15 %.

L'exportation avec 25 846 m³ perd 28 % en un an, il s'agit principalement de grumes provenant des Alpes-de-Haute-Provence.

L'exploitation forestière en 2003 en Provence-Alpes-Côte d'Azur

	Alpes-de-Hte -Provence		Hautes-Alpes		Alpes-Maritimes		Bouches-du-Rhône		Var		Vaucluse		PACA	
	m ³	ent.	m ³	ent.	m ³	ent.	m ³	ent.	m ³	ent.	m ³	ent.	m ³	ent.
Peuplier	102		0		0		0		75		2 099		2 276	
Autres feuillus	333		5		3		0		14		1 481		1 836	
Total grumes de feuillus	435		5		3		0		89		3 580		4 112	
Sapin et épicéa	12 292		19 260		32 815		0		0		0		64 367	
Mélèze	7 100		16 148		7 560		0		0		0		30 808	
Pin sylvestre	12 621		3 943		2 264		0		0		0		18 828	
Autres conifères	16 045		7 926		7		718		481		1 747		26 924	
Total grumes de conifères	48 058		47 277		42 646		718		481		1 747		140 927	
TOTAL GRUMES	48 493	18	47 282	21	42 649	15	718	2	570	7	5 327	9	145 039	73
<i>dont exportation</i>	12 929		4 633		3 852		706		250		1 215		23 585	
part du dépt. sur Paca (grumes)	33,4%		32,6%		29,4%		0,5%		0,4%		3,7%		100%	
Total trituration feuillus	762		0		0		15 660		583		16 650		33 655	
Total trituration conifères	153 245		10 089		7 769		27 774		52 017		20 356		271 250	
TOTAL TRITURATION	154 007		10 089		7 769		43 434	10	52 600		37 006		304 905	
Poteaux	1 860		115		0		0		0		0		1 975	
Autres bois d'industrie	1 404		470		0		0		0		0		1 874	
TOTAL BOIS D'INDUSTRIE	157 271	24	10 674	13	7 769	6	43 434	10	52 600	10	37 006	10	308 754	73
<i>dont exportation</i>	800		400				114		559		388		2 261	
part du dépt. sur Paca (BI)	51%		3,5%		2,5%		14%		17%		12%		100%	
BOIS ENERGIE <i>(bûches et plaquettes)</i>	37 813	39	3 539	9	1 672	10	8 663	18	57 342	63	19 110	20	128 139	160
part du dépt. sur Paca	29,5%		2,8%		1,3%		6,7%		44,7%		15%		100%	
TOTAL EXPLOITATION	243 577	46	61 495	29	52 090	21	52 815	24	110 512	66	61 443	29	581 932	181*
<i>dont exportation</i>	13 729		5 033		3 852		0		809		1 603		25 846	
part du dépt. sur Paca	42%		11%		9%		9%		19%		10%		100%	

* le nombre d'entreprises sur la région est inférieur à la somme des entreprises par département ; une même entreprise peut avoir son activité sur plusieurs départements

Source : DRAF PACA - SERFOB

LES ENTREPRISES REGIONALES INTENSIFIENT LEUR ACTIVITE HORS DE LA REGION EN 2003 EN RECOLTANT 206 231 M³ A L'EXTERIEUR

La récolte totale des entreprises de notre région en France enregistre une légère baisse en 2003 : 723 094 m³ contre 728 680 m³ en 2002 (-1 %). Elle se compose de :

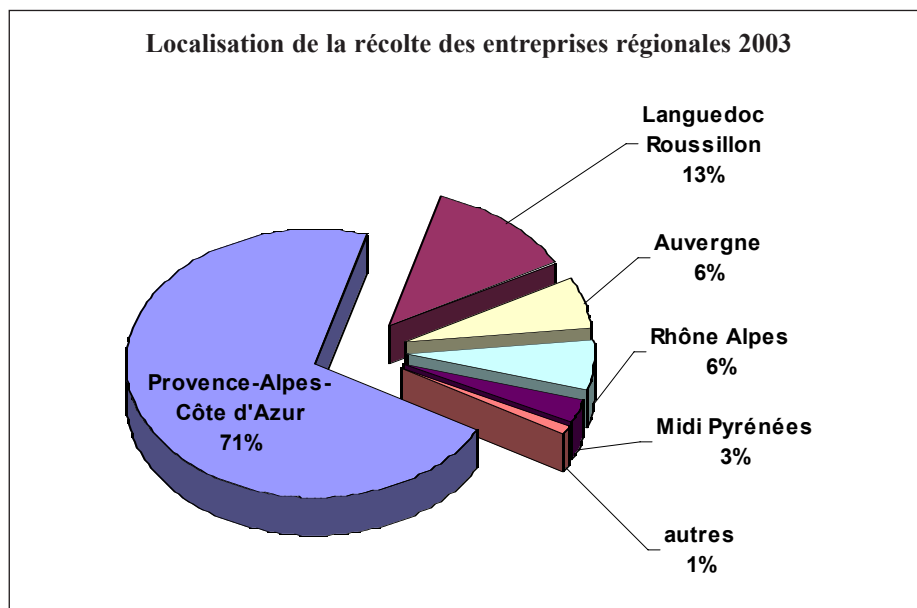
- 25 % de grumes dont 71 % en PACA, pour le reste, il s'agit de conifères provenant de Languedoc-Roussillon et de Rhône-Alpes.

- 57 % de bois d'industrie et de trituration pour 64 % sur le territoire régional et 19 % provenant de Languedoc-Roussillon (conifères également)

- 18 % de bois de feu dont 97 % sur la région.

Pour 71 % cette récolte se réalise sur la région, c'est un peu moins qu'en 2002 (76 %). Parallèlement l'activité hors de la région s'intensifie de 17 % en volume avec 206 231 m³ récoltés contre 176 462 m³ en 2002.

Cette récolte hors région s'opère pour 13 % en Languedoc-Roussillon, 6 % en Auvergne, 6 % en Rhône-Alpes, 3 % en



Source : DRAF PACA - SERFOB

Midi-Pyrénées et de très petites quantités proviennent du Centre et de Bourgogne.

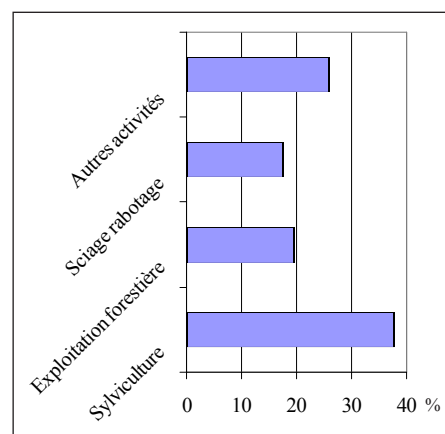
LES ENTREPRISES D'EXPLOITATION FORESTIERE ET LES SCIERIES FACE A L'EMPLOI

Ces entreprises en 2003 ont bénéficié du travail de 150 personnes non salariées. L'emploi de salariés permanents baisse de 5 %, 1 546 salariés contre 1 627 en 2002. Elles ont fait également moins appel à du personnel saisonnier 169 487 heures (soit 95 équivalent temps plein annuel) contre 239 841 heures en 2002 soit une diminution de 30 %. Cette baisse est liée à l'utilisation de la sous traitance pour les travaux forestiers et également dans le secteur de la fabrication d'emballage.

Dans les Alpes-maritimes, la sylviculture enregistre un glissement des emplois saisonniers vers des emplois permanents (+ 87 emplois permanents en 2003).

Durant l'année 2003, le secteur de la sylviculture a procuré près de quatre emplois sur dix et celui de l'exploitation forestière deux sur dix que ce soit en emploi permanent ou en saisonnier. Les activités des scieries représentent un emploi permanent sur dix et presque deux en saisonnier.

Ventilation des heures de saisonniers



Source : DRAF PACA - SERFOB

La main d'oeuvre dans les entreprises en 2003

	Alpes-de-Hte Provence	Hautes-Alpes	Alpes-Maritimes	Bouches-du-Rhône	Var	Vaucluse	Région PACA 2003
Non salariés	27	25	20	13	48	17	150
Total salariés :	163	110	440	529	182	122	1 546
Sylviculture	27	2	295	142	92	38	596
Exploitations forestières	83	24	10	73	50	24	264
Sciage	11	45	51	7	8	5	127
Rabot., ponç., imprég.	23	2	0	0	1	0	26
Autres activités*	19	37	84	307	31	55	533
Heures de saisonniers	35 337	95 845	0	12 000	20 105	6 200	169 487

*autres : ateliers bois, secrétariat, transport, commercial

Source : DRAF PACA - SERFOB

SCIERIES : POURSUITE DE LA BAISSÉ DE PRODUCTION

En 2003, les 54 scieries régionales ont produit 73 642 m³ et enregistrent un ralentissement de l'activité en volume de 15 %. La baisse mesurée en 2002 s'accroît. La production 2003 se situe au même niveau que celle de 1994. La production régionale représente moins de 1 % de la production nationale.

Pour 60 %, les sciages sont de qualité charpente, 38 % coffrage et palette et 2 % de qualité menuiserie.

Il s'agit pour la quasi totalité des sciages de conifères (98 %)

- le sapin et l'épicéa représentent 66 % des sciages et enregistrent une baisse de 12 % en volume : 48 324 en 2003 contre 54 926 en 2002 ;

- le mélèze maintient son niveau de sciages (11 230 m³ dans les départements alpins) ;

Les sciages de feuillus représentent moins de 2 % de la production : du chêne dans les Alpes-Maritimes et du hêtre dans les Bouches-du-Rhône.

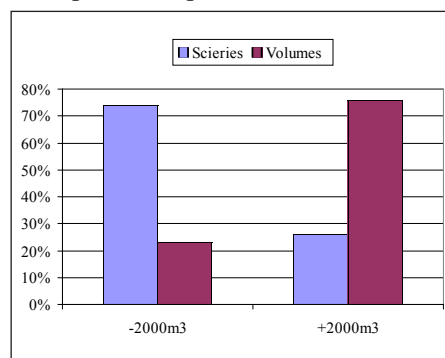
Tous les départements voient leur production de sciages diminuer.

L'activité de sciage se concentre encore davantage, pour 80 % en 2003 contre 76 % en 2002, dans les Hautes-Alpes et les Alpes-Maritimes. Ces deux départements voient leur production chuter respectivement de 3 et 14 %. Les autres départements de la région, moins producteurs de sciage, enregistrent de forte baisse, le Vaucluse (- 70 %), les Alpes-de-Haute-Provence (- 33 %), ces baisses étant dues à la disparition ou à la récession d'activité dans ces départements.

Les volumes des produits connexes sont également à la baisse : 30 937 tonnes en 2003 soit une diminution de 16 % en un an. La production de plaquettes augmente de 10 % : les scieries régionales tentent de se positionner sur le marché du bois d'énergie en région et en Italie.

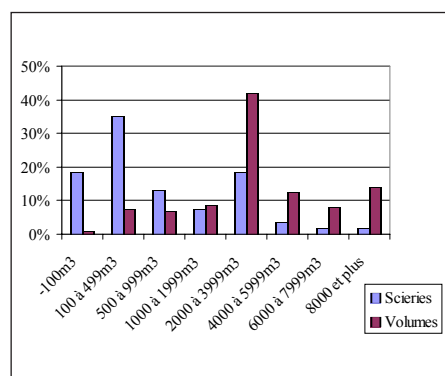
Dans la région, les trois quarts des scieries produisent un quart des volumes sciés. Leur production annuelle est faible, moins de 2 000 m³ par an.

Le gros de l'activité est mené par une entreprise sur quatre



Source : DRAF PACA - SERFOB

Les scieries par taille de production



Source : DRAF PACA - SERFOB

Les sciages en 2003 en Provence-Alpes-Côte d'Azur

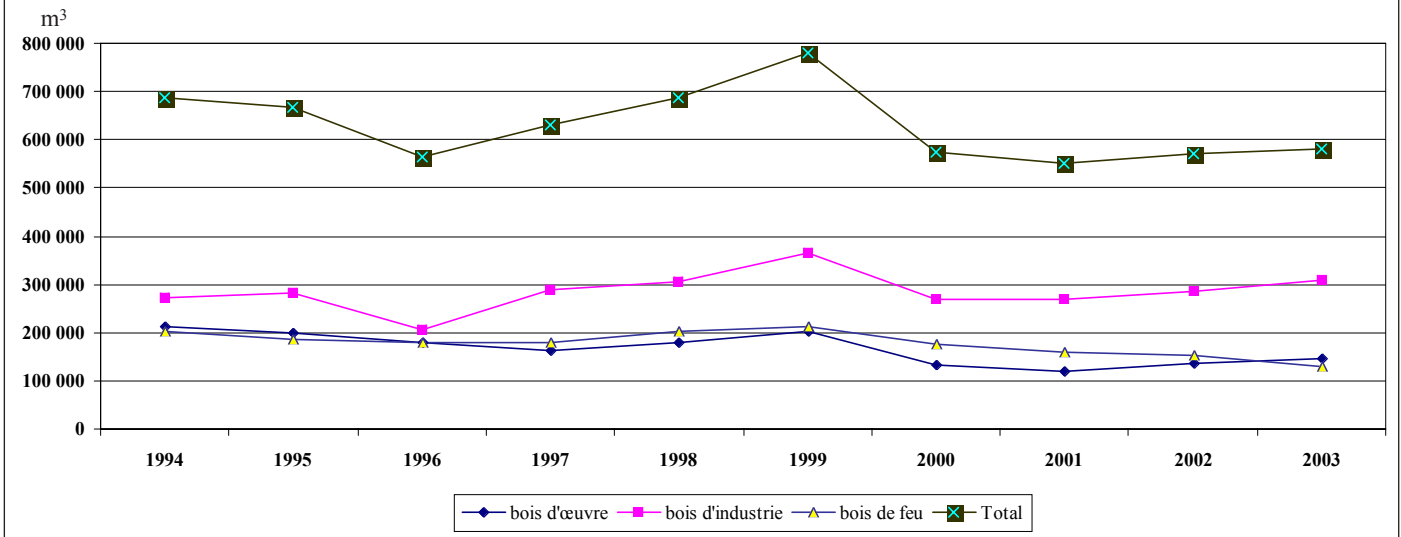
	Alpes de Hte-Provence		Hautes Alpes		Alpes Maritimes		Bouches-du-Rhône		Var		Vaucluse		PACA	
	m ³	ent.	m ³	ent.	m ³	ent.	m ³	ent.	m ³	ent.	m ³	ent.	m ³	ent.
Total feuillus	0		21		581		800		20		31		1 453	
Sapin épicéa choix OA OB et 1	20		906		523		0		0		0		1 449	
Sapin épicéa choix 2	725		11 401		17 295		90		530		150		30 191	
Sapin épicéa choix 3A 3B	35		6 545		7 412		40		1 800		852		16 684	
Total sapin épicéa	780		18 852		25 230		130		2 330		1 002		48 324	
Mélèze	775		7 155		3 300		0		0		0		11 230	
Pin sylvestre choix 2 et 3A	2 237		745		230		0		0		0		3 212	
Pin sylvestre choix 3B	197		100		1 072		100		500		0		1 969	
Total pin sylvestre	2 434		845		1 302		100		500		0		5 181	
Autres conifères	337		2 077		672		995		2 235		1 029		7 345	
Total conifères	4 326		28 929		30 504		1 225		5 065		2 031		72 080	
Sciages tropicaux	0		0		109		0		0		0		109	
TOTAL SCIAGES	4 326	7	28 950	20	31 194	14	2 025	3	5 085	5	2 062	5	73 642	54
<i>Part du dépt sur PACA (%)</i>	<i>5,9</i>		<i>39,3</i>		<i>42,3</i>		<i>2,8</i>		<i>6,9</i>		<i>2,8</i>		<i>100,0</i>	
Plaquettes conifères	0		3 090		5 014		800		0		320		9 224	
Chutes conifères	1 406		5 263		1 618		5		920		160		9 372	
Sciures conifères	374		2 532		2 516		163		444		124		6 153	
Autres chutes, écorces et débris	108		2 202		2 184		665		895		134		6 188	
Total produits connexes (tonnes)	1 888		13 087		11 332		1 633		2 259		738		30 937	

Source : DRAF PACA - SERFOB

Coefficients moyens de conversion

Pour les feuillus, 1 tonne = 1,40 m³ de plaquettes
 Pour les conifères, 1 tonne = 1,67 m³ de plaquettes
 Sciures, 1 tonne = 3 m³ de sciures

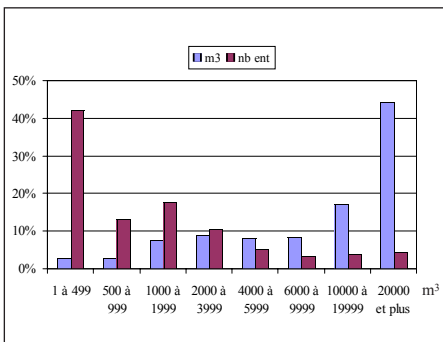
Evolution de l'exploitation forestière PACA (1994-2003)



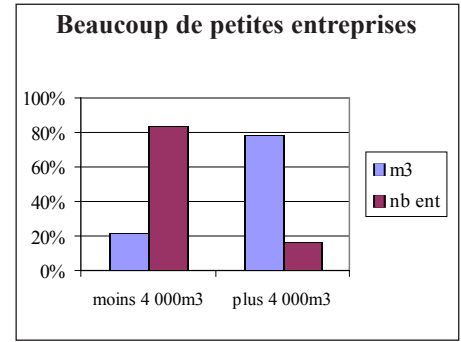
	1994	1995	1996	1997	1998	1999	2000	2001	2002	2003
bois d'œuvre	213 191	199 468	179 697	162 528	178 022	201 134	132 162	119 217	134 595	145 039
bois d'industrie	273 098	282 969	206 546	289 331	305 762	365 419	267 731	270 110	284 416	308 754
bois de feu	200 900	186 230	179 204	178 044	203 771	213 905	174 920	160 688	152 954	128 139
Total	687 189	668 667	565 447	629 903	687 555	780 458	574 813	550 015	571 965	581 932

Source : DRAF PACA - SERFOB

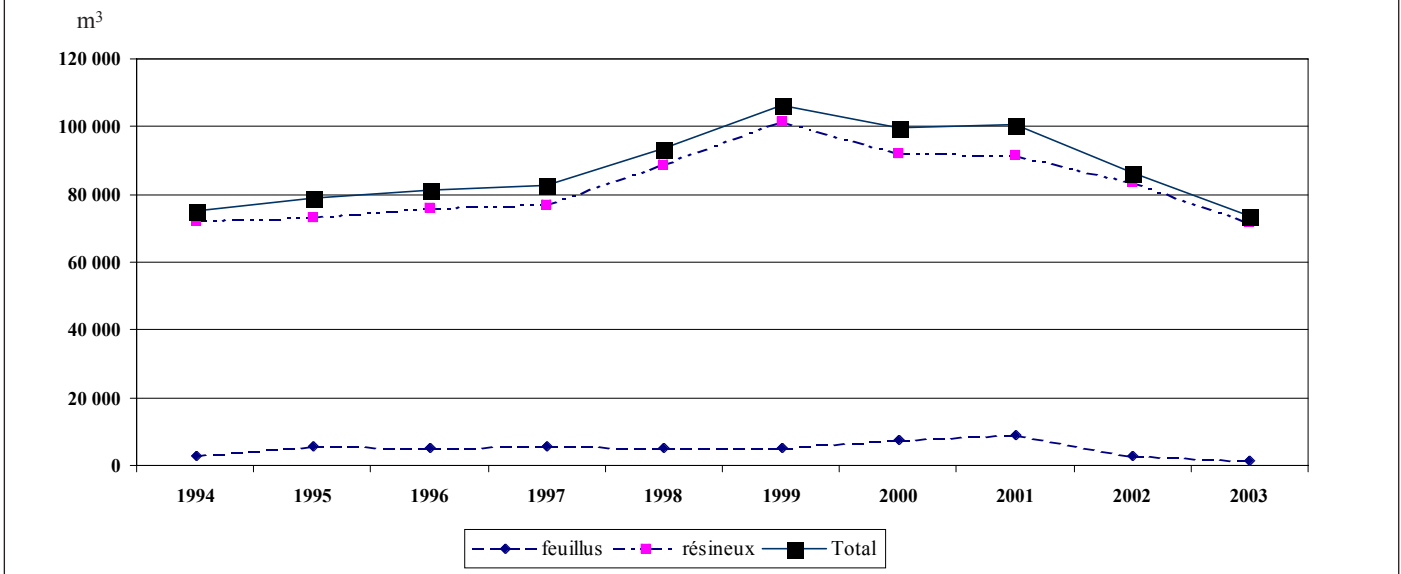
Taille des entreprises d'exploitation forestière (production)



Volume de la production (m³)	Production	Nbre d'entreprises
Moins de 500	17 359	76
500 à 999	15 201	24
1 000 à 1 999	43 416	32
2 000 à 3 999	51 906	19
4 000 à 5 999	46 915	9
6 000 à 9 999	48 600	6
10 000 à 19 999	100 735	7
20 000 et plus	257 800	8
ENSEMBLE	581 932	181



Evolution de la production des sciages (1994-2003)



	1994	1995	1996	1997	1998	1999	2000	2001	2002	2003
feuillus	2 715	5 474	5 109	5 645	5 062	5 000	7 697	9 130	2 977	1 453
résineux	72 210	73 421	76 269	76 951	88 636	101 465	92 046	91 608	83 527	72 080
Total	74 925	78 895	81 378	82 596	93 698	106 465	99 743	100 738	86 504	73 533

Source : DRAF PACA - SERFOB

Méthodologie

Les enquêtes annuelles des branches "Exploitation forestière" et "Sciage, rabotage, ponçage et imprégnation du bois" visent à connaître la production nationale en quantités physiques pour ces deux branches d'activité.

Depuis 1986, ces enquêtes sont placées sous la responsabilité du service central des enquêtes et études statistiques (SCEES) du Ministère de l'agriculture et de la pêche.

Elles sont réalisées conjointement par les services régionaux de statistiques agricoles et les services régionaux de la forêt et du bois.

Depuis 2001, en Provence-Alpes-Côte d'Azur l'enquête "Exploitation forestière" est réalisée par sondage et l'enquête "Scierie" est exhaustive. Ainsi en 2003, 125 entreprises d'exploitation forestière et 61 scieries ont été interrogées en Provence-Alpes-Côte-d'Azur.

Au sein de la Direction Régionale de l'Agriculture et de la Forêt, le Service Régional de la Forêt et du Bois anime et met en œuvre la politique de la forêt et du bois adaptée à la région.

A ce titre, il contribue à définir, coordonne et programme les actions suivantes :

- Elaboration et suivi des orientations régionales forestières relatives aux différentes fonctions de la forêt.
- Mise en œuvre des interventions publiques favorisant :
 - la valorisation du patrimoine forestier : gestion durable ;
 - sa protection : défense des forêts contre l'incendie ;
 - son rôle protecteur : restauration des terrains en montagne.
- Animation de la politique de la filière bois : développement de l'exploitation forestière et des industries de transformation du bois, notamment des scieries.
- Appui aux organismes de développement forestier et aux interprofessions forêt-bois.
- Contrôle de l'application de la réglementation nationale sur les matériels forestiers de reproduction (graines et plants).
- Missions juridictionnelles relatives à l'application de la législation forestière.



Pour en savoir plus

Agreste Chiffres et Données

- Récolte de bois et production de sciage en 2003 - n°132 - juin 2005
- Exploitations forestières et scieries - n°130 - mars 2005
- Les consommations d'énergie dans les IAA et les scieries en 2003 - n°126 - nov 2004
- Récolte de bois et production de sciage en 2002 - n°124 - nov 2004

Agreste GraphAgri

- L'agriculture, la forêt et les industries agro-alimentaires 2005

Agreste Provence-Alpes-Côte d'Azur ETUDES

- Exploitation forestière et scierie en 2002 - n° 13 - déc 2004
- La propriété forestière privée en Provence-Alpes-Côte d'Azur - n°15 - mai 2005

Directeur de la publication : G. Davoult
Rédaction : M. Sansoucy, G Bernades
Composition : M. Sansoucy, J. Roudier
Impression : D.R.A.F. - S.R.S.A.
Dépôt légal : à parution
ISBN : 2-11-091275-8

ministère de l'agriculture et de la pêche

Prix de vente : 2,5 euros